

RELATÓRIO PARCIAL DA COMISSÃO PRÓPRIA DE AVALIAÇÃO - CPA

AVALIAÇÃO INSTITUCIONAL DO PRIMEIRO SEMESTRE DO ANO DE 2016

SUMÁRIO

1- COMISSÃO PRÓPRIA DE AVALIAÇÃO	03
1.1- Introdução	04
1.2- Dados da IES	04
1.3- Composição da CPA	04
Eixo 1- Planejamento e Avaliação Institucional	06
2- METODOLOGIA	07
Trabalho desenvolvido pela CPA da Fucamp no primeiro semestre de 2015	08
RESULTADOS	10
3- ANÁLISES DOS RESULTADOS	36
4- AÇÕES ACADÊMICAS E ADMINISTRATIVAS EM FUNÇÃO DOS RESULTADOS	41
5- CONSIDERAÇÕES FINAIS	41

COMISSÃO PRÓPRIA DE AVALIAÇÃO

O trabalho da CPA/FACIHUS de avaliação institucional está regulamentado pela Lei federal nº 10.861/04 (que institui o SINAES), artigo 11 e pelo Regimento da CPA/FACIHUS, Deliberação 2004. A referida Lei institui o Sistema Nacional de Avaliação da Educação Superior (SINAES) com o objetivo de assegurar um processo nacional de avaliação das Instituições de Educação Superior, dos cursos de graduação e do desempenho acadêmico de seus estudantes. Tem como objetivos, melhorar a qualidade do ensino, orientar a expansão da oferta, aumentar a eficácia institucional na sua efetividade acadêmica e social e especialmente aprofundar sobre os compromissos e responsabilidades sociais, vai ao encontro dos propósitos e da Missão da Faculdade de Ciências Humanas e Sociais.

O processo de Avaliação Institucional Interna tem se constituído em uma forma de diagnóstico e *feedback*, tanto para o processo de gestão educacional, quanto para o encaminhamento das condutas acadêmico-institucionais de um modo geral. Dessa forma, a faculdade realizou em 2002, a primeira Avaliação Institucional, considerando os aspectos básicos da Instituição, baseados nos planejamentos e metas.

A Avaliação Institucional é compreendida como a grande responsável pelas mudanças no processo administrativo e acadêmico. Constitui-se, pois, de um importante instrumento de prestação de contas para a própria instituição, bem como para a sociedade.

Uma das principais preocupações no planejamento de um processo de avaliação institucional refere-se à decisão sobre quais os instrumentos são mais adequados à situação, objeto ou fenômenos que se pretende avaliar.

É importante ainda, saber para quem a avaliação se dirige e por quem, como e quando será usada, ter claro o tipo de informação de que se necessita e que recursos estão disponíveis para obtê-las, objetivando alimentar o processo de decisão.

1-INTRODUÇÃO

Esse relatório é referente ao primeiro semestre do ano de 2016 e segue as sugestões apresentadas na nota técnica INEP/DAES/CONAES N° 65

1.1- Dados da IES

Nome: Faculdade de Ciências Humanas e Sociais

Código da IES no MEC: 1459

Caracterização da IES: Instituição privada – sem fins lucrativos

Estado: Minas Gerais

Município: Monte Carmelo

Diretor Geral: Prof. Msc. Guilherme Marcos Ghelli

Diretora Administrativo-Financeiro: Juliene de Fátima Alves

Secretaria Geral: Alessandra de Oliveira Marques Rios

1.2 Membros da Comissão Própria de Avaliação – CPA

A CPA deverá constar, na sua composição, com a participação de representantes de todos os segmentos da comunidade acadêmica. Será formada uma comissão central, integrada por 1(um) Coordenador, 1 (um) representante do corpo discente, 1 (um) representante do corpo docente, 1(um) representante do corpo técnico-administrativo e 1(um) representante da comunidade e suplentes.

Atualmente a Comissão Própria de Avaliação da Fucamp tem como membros:

Coordenadora: Doutora Cristina Soares de Sousa

Representante dos docentes- Titular: Mestre Roselaine da Chagas

Representante dos docentes- Suplente: Mestre Kelma Gomes Mendonça Ghelli

Representante dos discentes- Titular: Brenda Lara Castro Moreira

Representante dos discentes- Suplente: Adriana Aparecida Braz Bonifácio

Representante Técnico Administrativo- Titular: Denise Alves Cocco

Representante Técnico Administrativo- Suplente: Neivia Elisângela Rodrigues Costa

Representante da Sociedade Civil Organizada: Paulo Roberto Amaral Lima

EIXO 1: PLANEJAMENTO E AVALIAÇÃO INSTITUCIONAL

Dimensão 8: Planejamento e avaliação

Para o sucesso do processo de auto-avaliação foram seguidos os seguintes passos:

- a) Primeiramente fez-se o Planejamento da Avaliação Institucional baseado no projeto de avaliação Institucional da CPA;
- b) Elaboração do instrumento de pesquisa com os respectivos questionários e disponibilização no site da Instituição;
- c) Conscientização e sensibilização da comunidade acadêmica por meio de faixas, site, sobre a importância da Avaliação Institucional, para que participem ativamente, com consciência e seriedade no processo. Esta etapa visa envolver e comprometer a comunidade acadêmica com as tarefas de avaliação.
- d) Convite a todos os alunos e os funcionários da Instituição para participarem da avaliação, por meio do preenchimento de questionário online e/ou impresso;
- e) A CPA, uma vez por semestre aplica os questionários em todos os segmentos da Instituição;
- f) É feita a análise dos dados e em seguida, uma análise documental para detectar os avanços e dificuldades registradas nos documentos oficiais da IES;
- g) Tabulação dos dados;
- h) Reuniões dos membros da CPA com os Coordenadores de Curso. Coordenação geral e separadamente com a direção da FACIHUS para divulgação dos resultados;
- i) Produção de um Relatório contemplando as ações acadêmicas e administrativas a serem realizadas em função dos resultados da autoavaliação e disponibilizado no site da Instituição para conhecimento de todos interessados e reunião com todos os representantes de turma de todos os cursos para divulgação dos

resultados.

2- METODOLOGIA

Todas as pessoas envolvidas com a Instituição participaram da avaliação, alunos, professores, coordenadores e funcionários. Para a auto-avaliação de junho de 2014 foram elaborados oito questionários, aluno avaliando professor, IES, Coordenador; professor avaliando coordenador e IES; coordenador avaliando professores e IES e os funcionários avaliando IES. Foram aferidos conceitos: 5- Sempre/Excelente, 4-Quase sempre/Ótimo, 3- Às vezes/Bom, 2- Raramente/Regular, 1- Nunca/Inexistente.

Esses questionários foram disponibilizados no site da Instituição, no link, Avaliação Institucional e foram geradas senhas de acesso diferentes para cada curso. Para garantir a maior participação discente, os alunos eram levados até o laboratório de informática para responder os questionários em horário de aula.

Para elaboração dos questionários foram seguidas as Dimensões sugeridas pelos SINAES. A saber:

- 1) Missão e PDI (Plano de Desenvolvimento Institucional);
- 2) A política para o ensino, Pesquisa, Pós-graduação e Extensão - a qualidade dos cursos;
- 3) A Responsabilidade Social da IES;
- 4) A Comunicação com a sociedade;
- 5) As políticas de pessoal;
- 6) A organização e gestão da IES;
- 7) A infraestrutura física;
- 8) O planejamento e a avaliação;

7

9) A política de atendimento ao discente;

10) Sustentabilidade financeira;

E ainda são trabalhados dados como:

- Indicadores relativos ao corpo docente, tais como: o número de docentes doutores, mestres e especialistas com respectivos regimes de trabalho; experiência profissional no magistério superior;

- indicadores relativos ao corpo técnico-administrativo, como o número de funcionários técnico-administrativos; escolaridade dos funcionários técnico-administrativos; experiência profissional; políticas de capacitação; avaliações de desempenho; pesquisas e/ ou estudos sobre a satisfação dos funcionários técnico-administrativos com as condições de trabalho.

O modelo de avaliação Institucional da FUCAMP assegura um processo de observação sistemática dos aspectos de Gestão em Planejamento, Organização, Controle, Estrutura Institucional, as atividades dos docentes e discentes, bem como, as instalações funcionais e a sustentabilidade do clima das relações interpessoais e parcerias.

TRABALHO DESENVOLVIDO PELA COMISSÃO PRÓPRIA DE AVALIAÇÃO DA FUCAMP NO PRIMEIRO SEMESTRE DE 2016

Em abril de 2016, os membros da CPA reuniram-se para organizarem a Avaliação Institucional do primeiro semestre de 2016. Como ainda não foi possível fazer a avaliação utilizando o SAG, a professora Cristina sugeriu que os questionários sejam disponibilizados no blog de cada curso, para que os alunos comecem a ter o hábito de fazer a avaliação sem o acompanhamento até os laboratórios de informática da Fucamp. Desta forma podem fazer em casa, no trabalho, ou mesmo na Fucamp. A Denise salientou que para os professores e funcionários do técnico administrativo, os links para os questionários devem ser enviados por e-mail. A professora Roselaine perguntou se alguém gostaria de sugerir alguma alteração

nos questionários, todos disseram que não, que os mesmos estão de acordo as dez dimensões do Sinaes. Todos os presentes concordaram com as sugestões, acreditam que essa mudança será uma forma dos alunos acostumarem a fazer a avaliação, sozinhos. Os membros da CPA combinaram de dividir a equipe e visitarem todas as salas para explicar como vai ser a avaliação e salientarem a importância da participação de todos.

No mês de junho de 2016, os membros da CPA se reuniram para olharem os resultados da avaliação do primeiro semestre de 2016. A professora Cristina entregou os resultados impressos para os membros da CPA que formaram duplas para analisar os mesmos. Os resultados da avaliação aluno avaliando professores foram analisados pela professora Roselaine das Chagas, representante dos docentes e pela Representante do Técnico administrativo Denise Alves, os resultados das avaliações aluno e professor avaliando IES ficaram com a Coordenadora da CPA, Cristina Soares de Sousa e Paulo Roberto, Representante da Sociedade Civil Organizada, os resultados das avaliações do Técnico administrativo e aluno avaliando coordenadores de curso foram analisados pela professora Kelma e pela representante dos discentes, Brenda Lara. Cada dupla fez suas anotações e no final do dia apresentou a síntese das observações, para que a professora Cristina desse início ao relatório semestral. Uma das preocupações com a nova metodologia era a baixa participação dos alunos, houve uma diminuição no número de participantes, mas ainda assim foi significativa. Depois de conversarem sobre os resultados, os mesmos foram entregues de acordo com os setores da IES. As avaliações sobre infraestrutura, gestão e Técnico administrativo serão entregues para o Diretor Geral, Mestre Guilherme Marcos Ghelli, os resultados referentes aos professores e coordenadores serão passados para coordenadora de ensino, Mestre Kelma Mendonça Ghelli. Os responsáveis por cada setor deverão entregar para a Comissão Própria de Avaliação da Fucamp, as ações acadêmicas e administrativas resultantes da análise dos resultados da Avaliação Institucional 2016/01.

As ações acadêmicas e administrativas foram passadas para a CPA no mês de julho de 2016.

3-RESULTADOS

AVALIAÇÃO INSTITUCIONAL

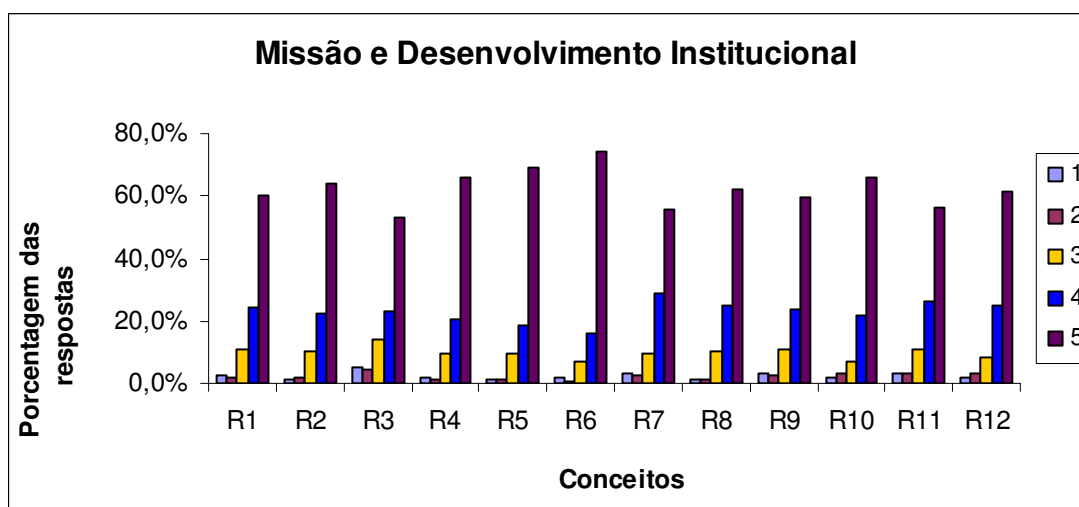
DISCENTES AVALIANDO A IES

2016/01

EIXO 2: DESENVOLVIMENTO INSTITUCIONAL

DIMENSÃO 1: MISSÃO E PLANO DE DESENVOLVIMENTO INSTITUCIONAL

1. A Instituição forma profissionais preparados para o mercado de trabalho?
2. A Instituição oferece uma educação que melhora a vida das pessoas?
3. O curso oferece atividades de aplicação prática dos conteúdos estudados?
4. As disciplinas cursadas contribuem para sua formação integral, como cidadão e profissional?
5. O curso proporciona uma oportunidade de crescimento profissional aos alunos?
6. No curso você tem a oportunidade de trabalhar em equipe?
7. Os conteúdos abordados nas disciplinas do curso favoreceram sua atuação em estágios ou em atividades de iniciação profissional?
8. As metodologias de ensino utilizadas no curso desafiaram você a aprofundar conhecimentos e desenvolver competências reflexivas e críticas?
9. O curso tem propiciado experiências de aprendizagem inovadoras?
10. O curso contribui para você ampliar sua capacidade de comunicação oral e escrita?
11. O curso favorece a articulação do conhecimento teórico com atividades práticas?
12. As avaliações de aprendizagem realizadas são compatíveis com os conteúdos ou temas trabalhados pelos professores?



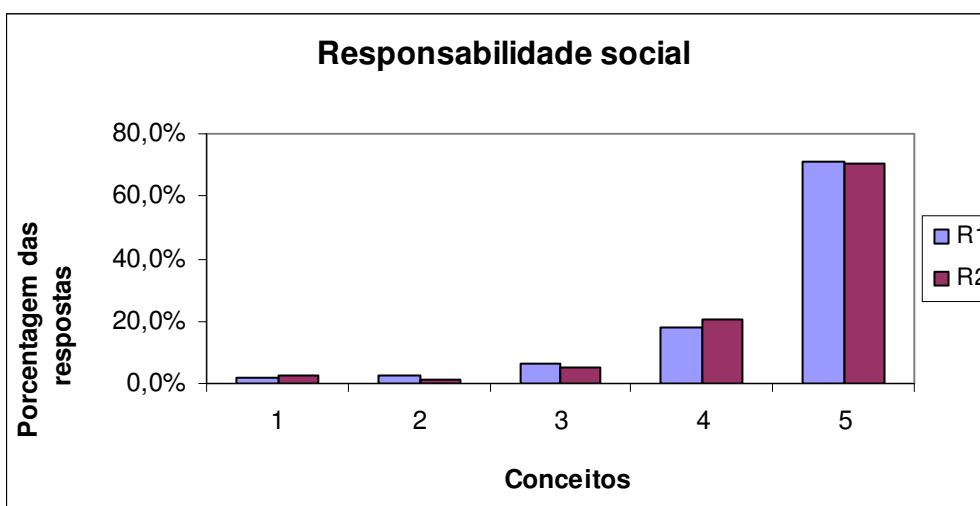
EIXO 2: DESENVOLVIMENTO INSTITUCIONAL

DIMENSÃO 3: RESPONSABILIDADE SOCIAL DA INSTITUIÇÃO

1- A Instituição procura desenvolver suas atividades de forma socialmente responsável?

2- A FUCAMP promove projetos e ações de Responsabilidade Social?

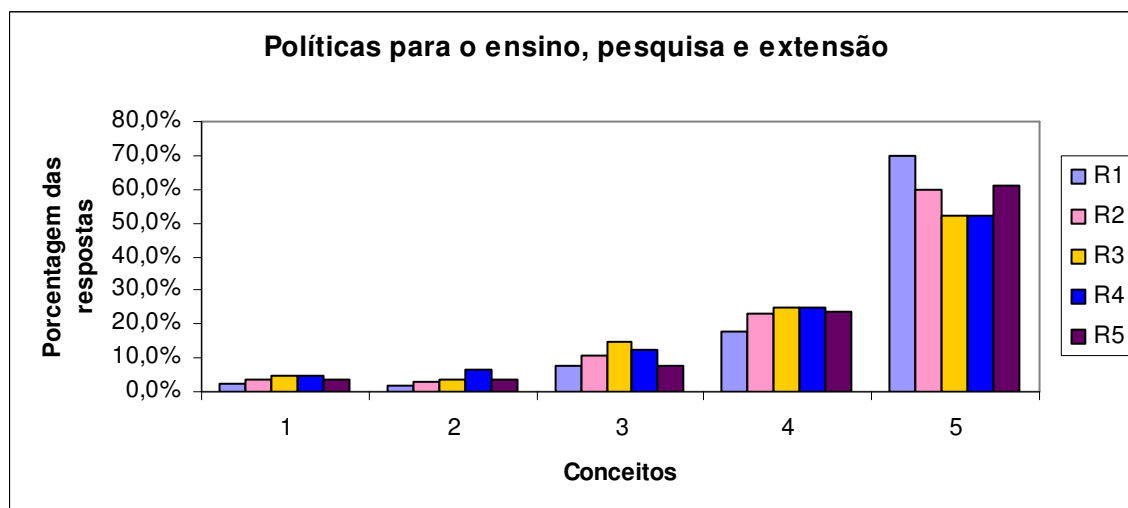
3- A Instituição promove atividades culturais, de lazer, de convívio e interação social?



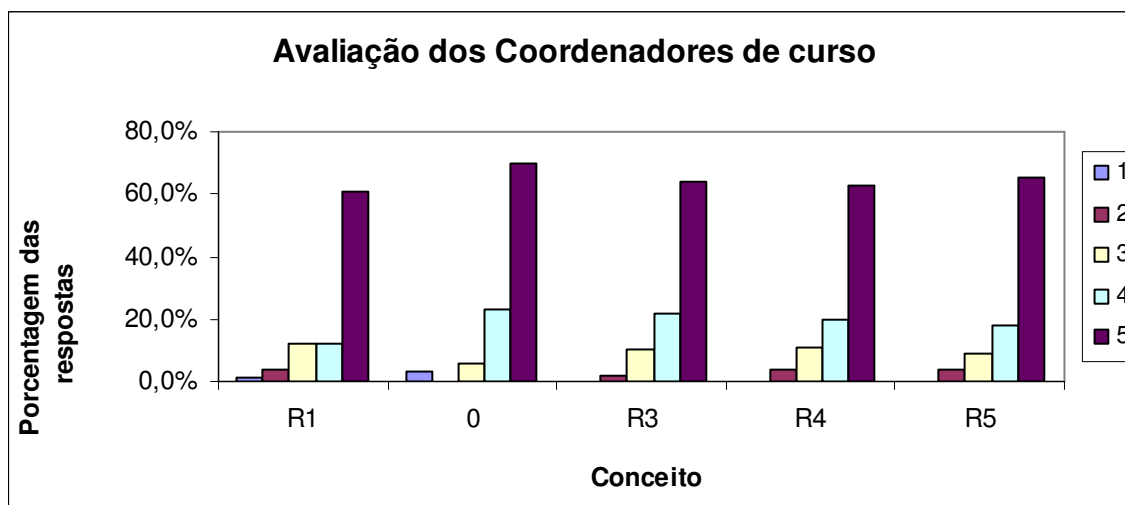
EIXO 3: POLÍTICAS ACADÊMICAS

DIMENSÃO 2: POLÍTICAS PARA O ENSINO, A PESQUISA E A EXTENSÃO

- 1- A faculdade estabelece parcerias com a comunidade para realização de palestras, estágios e cursos?
2. A FUCAMP realiza e incentiva a participação em eventos científicos?
3. Foram oferecidas oportunidades para os estudantes participarem de projetos de iniciação científica e de atividades que estimulam a investigação acadêmica?
4. O curso oferece oportunidade para os estudantes participarem de eventos internos e/ou externos à Instituição?



1. Há rapidez na solução dos problemas apresentados pelo Coordenador?
2. O Coordenador demonstra conhecer o Plano de Ensino das disciplinas e acompanha o desenvolvimento destas?
3. O Coordenador divulga o projeto pedagógico do curso e adota medidas que favorecem aos professores uma atuação de forma interdisciplinar?
4. As decisões tomadas no Conselho de Coordenadores são divulgadas aos professores do curso?
5. Na sua opinião, as atitudes do Coordenador contribuem para uma relação de respeito, cordialidade e integração entre professores, alunos e a própria Coordenação?



EIXO 3: POLÍTICAS ACADÊMICAS

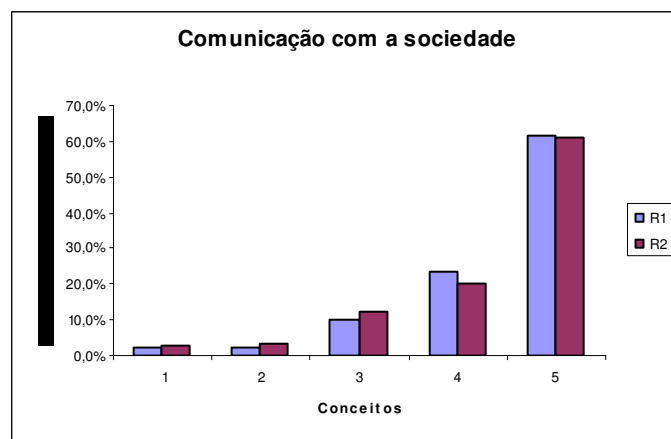
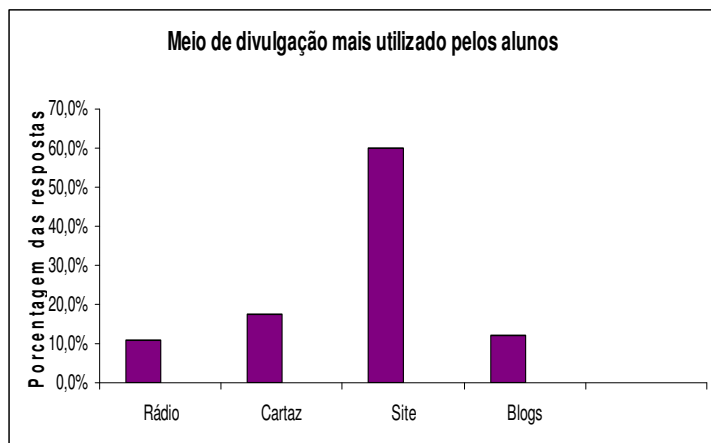
DIMENSÃO 4: COMUNICAÇÃO COM A SOCIEDADE

1- O portal da Instituição apresenta funcionamento adequado, sem problemas nas solicitações e nos acessos?

2- Os eventos promovidos pela faculdade são bem divulgados?

3- Qual o meio de divulgação que você mais utiliza para obter informações sobre os acontecimentos na Instituição?

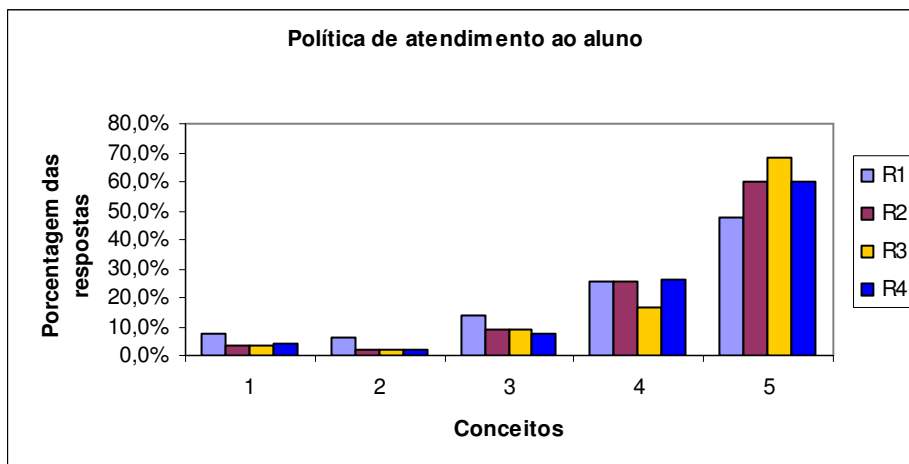
Rádio; Cartaz; Site; Blog



EIXO 3: POLÍTICAS ACADÊMICAS

DIMENSÃO 9: POLÍTICA DE ATENDIMENTO AOS DISCENTES

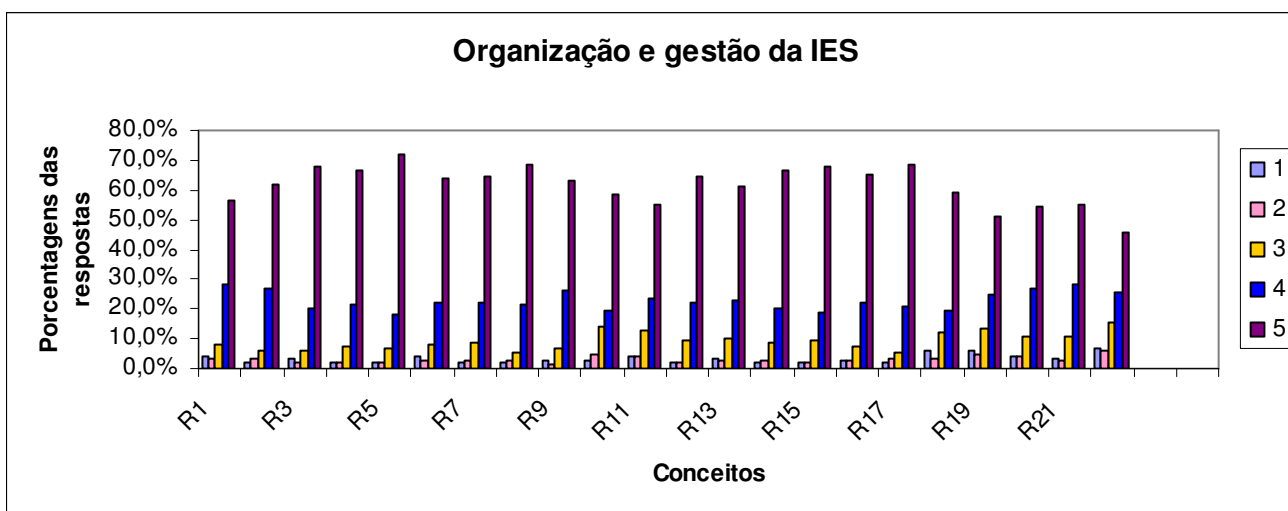
- 1-A Instituição oferece atendimento no Setor Psicopedagógico aos estudantes?
2. Os funcionários fornecem informações corretas aos alunos?
3. A Instituição oferece Programas de Nivelamento aos ingressantes?
4. A Direção da IES é de fácil acesso e presta um bom



EIXO 4: POLÍTICAS DE GESTÃO

DIMENSÃO 6: ORGANIZAÇÃO E GESTÃO DA INSTITUIÇÃO

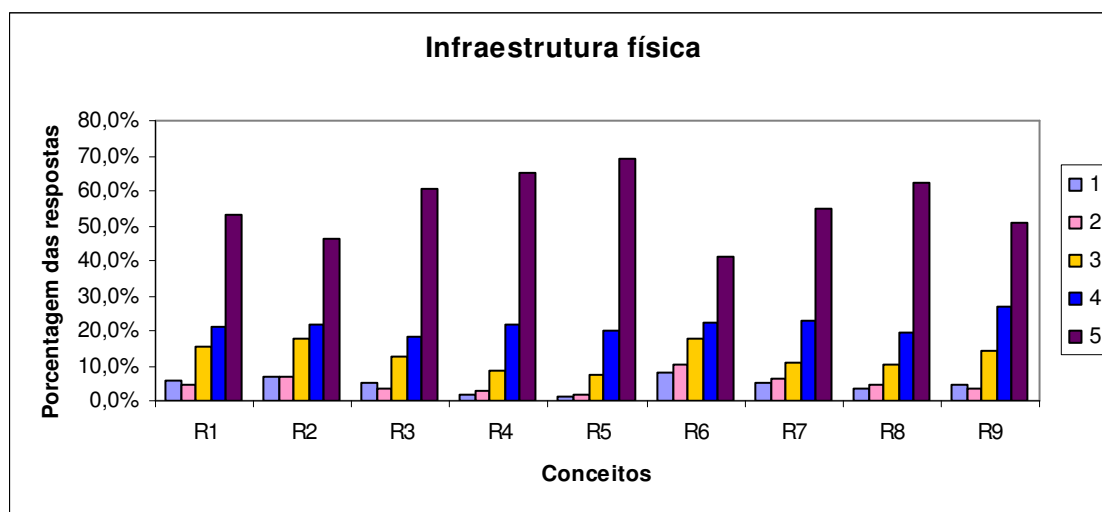
- 1- A Direção busca efetivamente soluções e propostas para os problemas acadêmicos?
- 2- Os serviços prestados pela Instituição são bem gerenciados de modo que a faculdade funcione de forma adequada?
- 3- A Secretaria atende bem às solicitações dos alunos?
- 4- O horário de atendimento do setor atende bem às suas necessidades?
- 5- A Secretária Acadêmica presta um bom atendimento aos alunos?
- 6- A Instituição possui uma biblioteca com acervo atualizado?
- 7- A Biblioteca dispõe de jornais e revistas para consulta?
- 8- A Biblioteca disponibiliza os títulos indicados na bibliografia básica?
- 9- A Biblioteca dispõe de periódicos científicos e acadêmicos?
- 10- Possui recursos de pesquisa (computadores)?
- 11- O Setor Financeiro atende bem às solicitações dos alunos?
- 12- O horário de atendimento do setor atende bem às suas necessidades?
- 13- Os (as) funcionários (as) da cantina realizam um bom atendimento aos alunos?
- 14- O horário de atendimento do setor atende bem às suas solicitações?
- 15- Os (as) funcionários (as) da copiadora atendem bem às solicitações dos alunos?
- 16- O horário de atendimento do setor atende bem às suas necessidades?
- 17- Quanto à estrutura física, a copiadora atende bem as necessidades dos alunos?
- 18- A Instituição cresce de forma planejada e contribui para o desenvolvimento regional?
- 19- A FUCAMP possui acessibilidade para portadores de necessidades físicas?
- 20- Os laboratórios de informática estão disponíveis ao uso dos alunos?
- 21- As condições de funcionamento dos laboratórios atendem às necessidades do curso?
- 22- Como você avalia o Escritório de Assistência Jurídica gratuita da FUCAMP?



EIXO 5: INFRAESTRUTURA FÍSICA

DIMENSÃO 7: INFRAESTRUTURA FÍSICA

- 1-O espaço da Biblioteca é suficiente para atender os alunos?
- 2- A Instituição planeja ações para manutenção e expansão da infraestrutura?
- 3- Quanto à estrutura física, a copiadora atende bem as necessidades dos alunos?
- 4- A FUCAMP possui acessibilidade para portadores de necessidades físicas?
- 5- As condições de ventilação e infraestrutura da sala de aula foram adequadas?
- 6- As salas de aula são adequadas à quantidade de alunos?
- 7- As condições de iluminação das salas de aula atendem às necessidades?
- 8- Como você avalia a Área Experimental da FUCAMP?
- 9- Os equipamentos e materiais disponíveis para as aulas práticas são adequados para os estudantes?



RESULTADOS
AVALIAÇÃO INSTITUCIONAL DOS DOCENTES
2016/01

EIXO 2: DESENVOLVIMENTO INSTITUCIONAL

DIMENSÃO 1: MISSÃO E PLANO DE DESENVOLVIMENTO INSTITUCIONAL

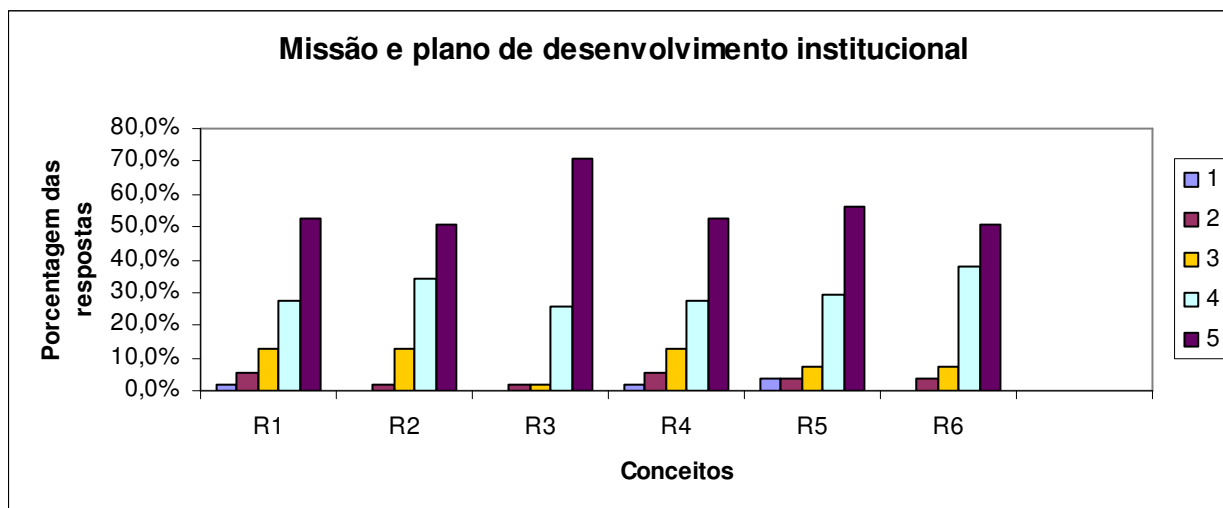
1- Você conhece o Plano de Desenvolvimento Institucional (PDI)?

2- O PDI se encontra dentro do contexto social e econômico em que a FUCAMP está inserida?

3- O curso oferece atividades de aplicação prática dos conteúdos estudados?

4- As disciplinas ministradas são relevantes para o mercado de trabalho?

5- O curso proporciona uma oportunidade de crescimento profissional aos alunos?

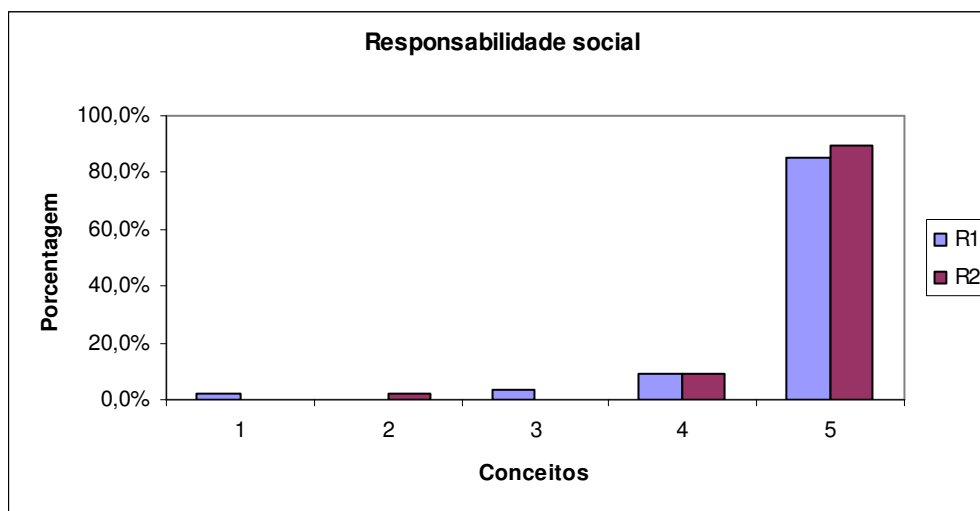


EIXO 2: DESENVOLVIMENTO INSTITUCIONAL

DIMENSÃO 3: RESPONSABILIDADE SOCIAL DA INSTITUIÇÃO

1- A Instituição procura desenvolver suas atividades de forma socialmente responsável?

2-A FUCAMP promove projetos e ações de Responsabilidade Social?

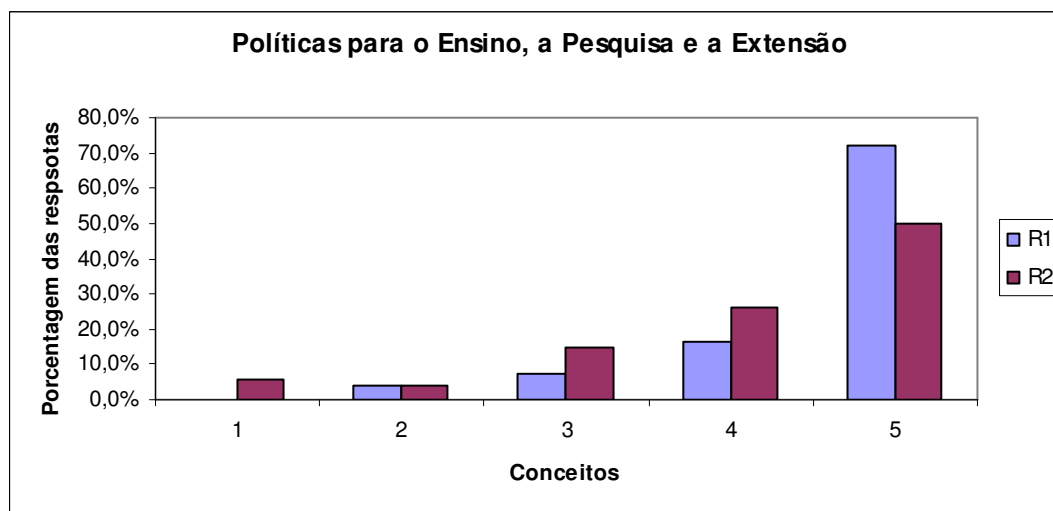


EIXO 3: POLÍTICAS ACADÊMICAS

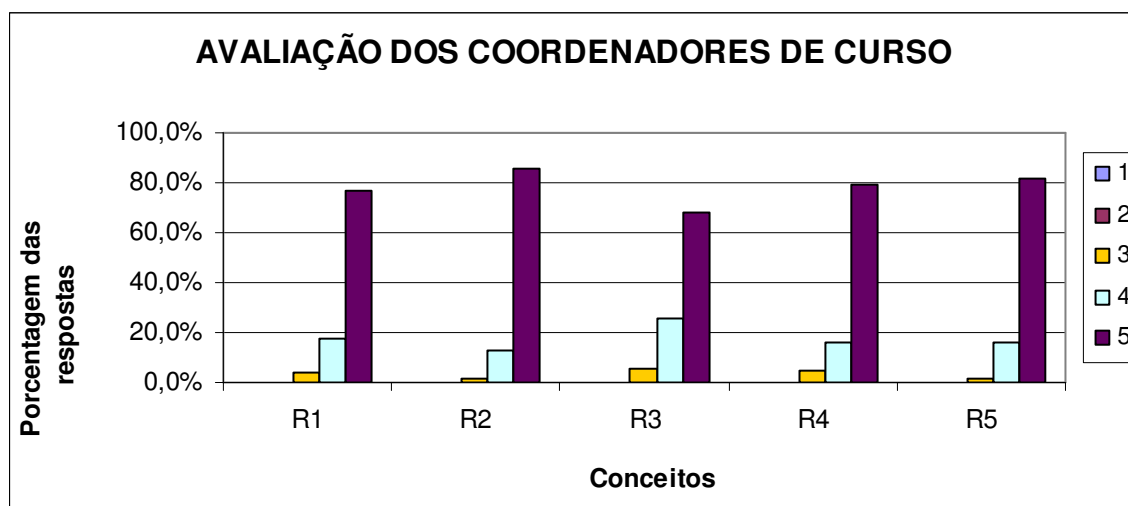
DIMENSÃO 2: POLÍTICAS PARA O ENSINO, A PESQUISA E A EXTENSÃO

1- A faculdade estabelece parcerias com a comunidade para realização de palestras, estágios e cursos?

2- A FUCAMP realiza e incentiva a participação em eventos científicos?



1. Há rapidez na solução dos problemas apresentados pelo Coordenador?
2. O Coordenador demonstra conhecer o Plano de Ensino das disciplinas e acompanha o desenvolvimento destas?
3. O Coordenador divulga o projeto pedagógico do curso e adota medidas que favorecem aos professores uma atuação de forma interdisciplinar?
4. As decisões tomadas no Conselho de Coordenadores são divulgadas aos professores do curso?
5. Na sua opinião, as atitudes do Coordenador contribuem para uma relação de respeito, cordialidade e integração entre professores, alunos e a própria Coordenação?

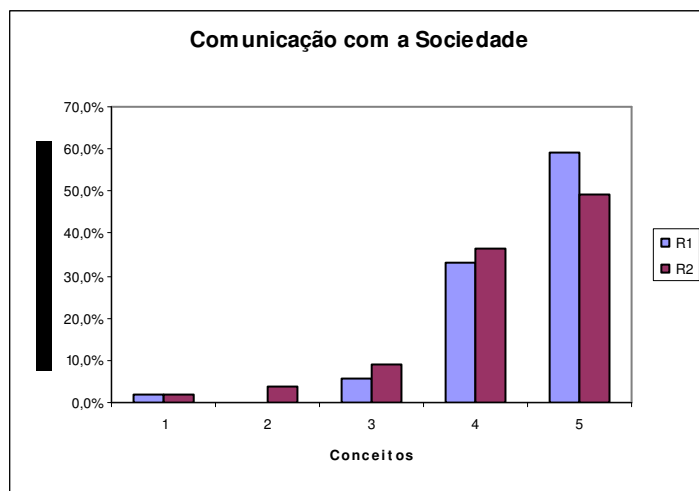
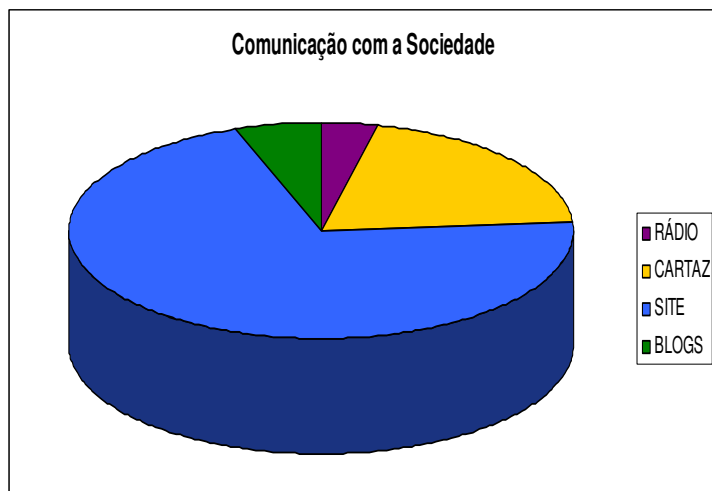


EIXO 3: POLÍTICAS ACADÊMICAS

DIMENSÃO 4: COMUNICAÇÃO COM A SOCIEDADE

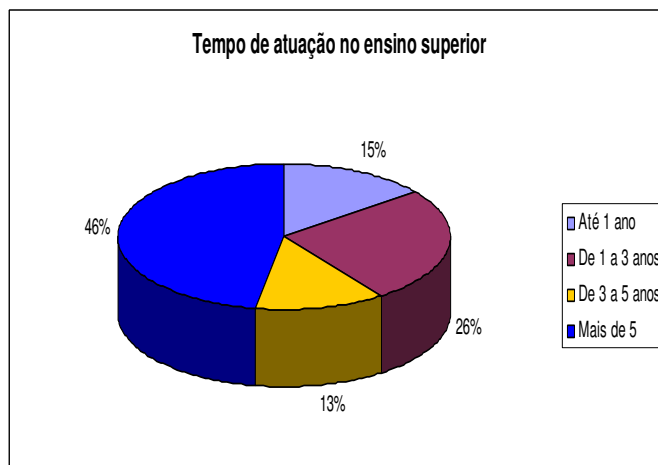
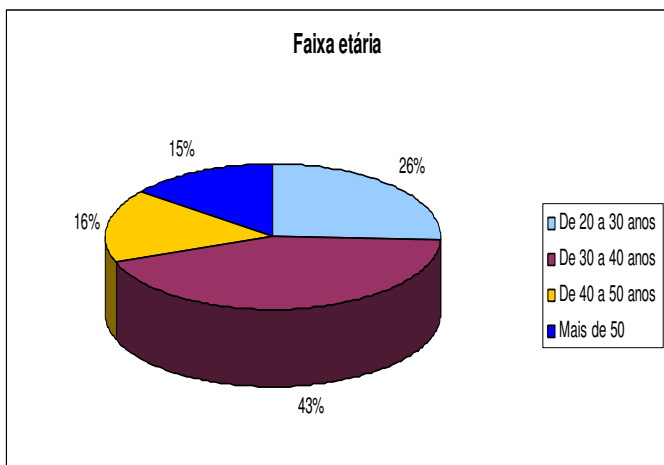
- 1- O portal da Instituição apresenta funcionamento adequado, sem problemas nas solicitações e nos acessos?
- 2- Os eventos promovidos pela faculdade são bem divulgados?
- 3- Qual o meio de divulgação que você mais utiliza para obter informações sobre os acontecimentos na Instituição?

Rádio; Cartaz; Site; Blog

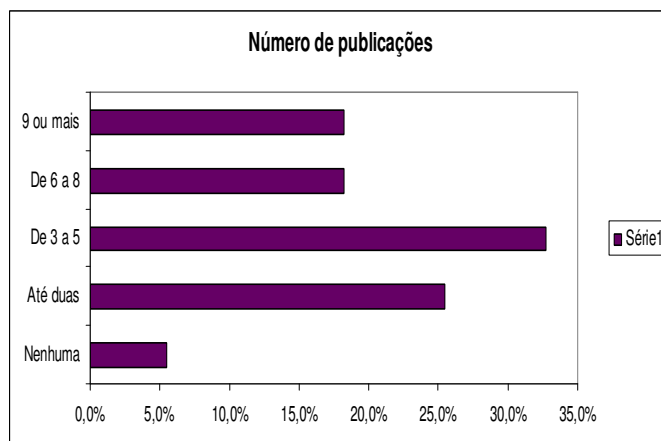
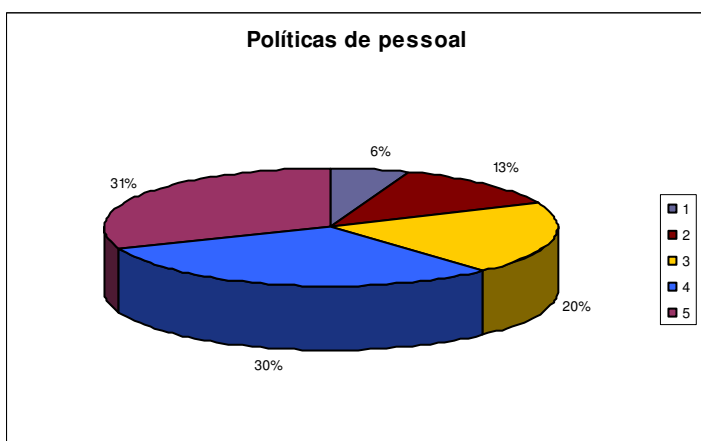


EIXO 4: POLÍTICAS DE GESTÃO

DIMENSÃO 5: POLÍTICAS DE PESSOAL



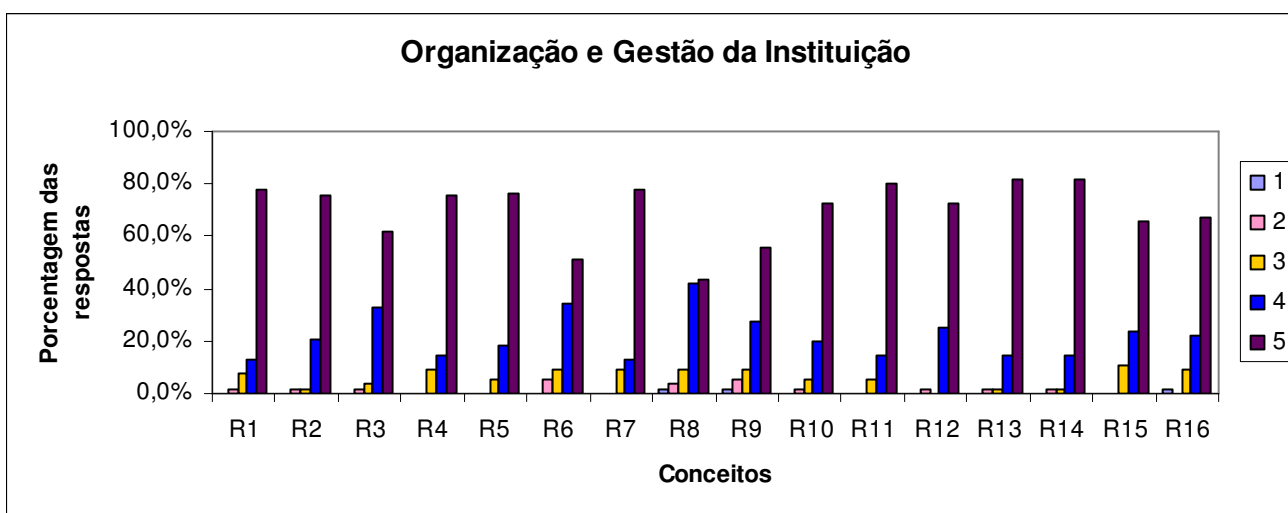
1- A IES promove cursos de atualização para os professores?



EIXO 4: POLÍTICAS DE GESTÃO

DIMENSÃO 6: ORGANIZAÇÃO E GESTÃO DA INSTITUIÇÃO

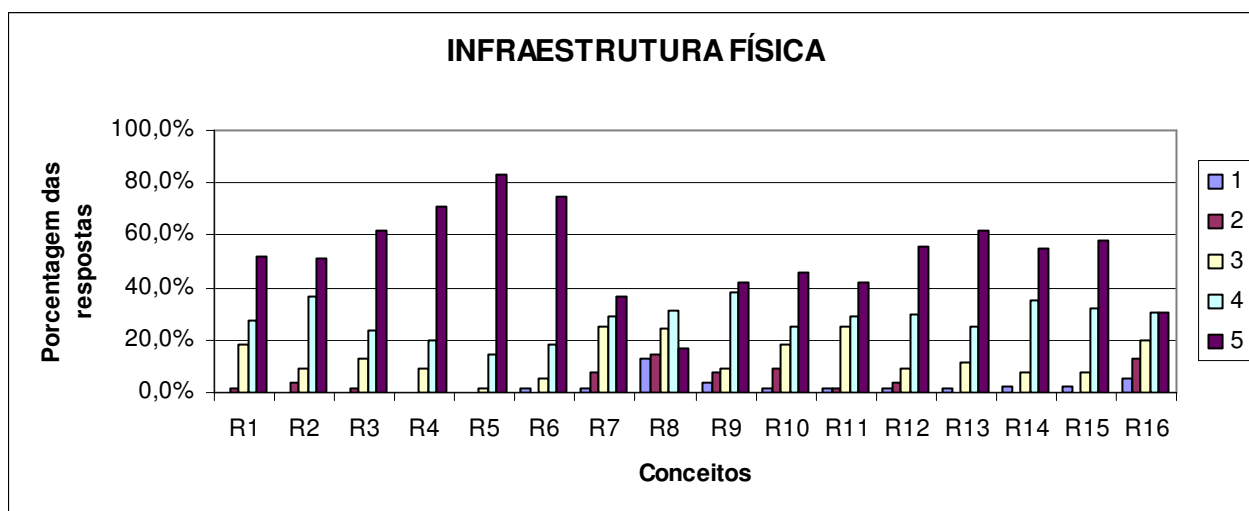
- 1- A Direção busca efetivamente soluções e propostas para os problemas acadêmicos?
- 2- O Diretor da IES é de fácil acesso e presta um bom atendimento ao professor?
- 3- Os serviços prestados pela Instituição são bem gerenciados de modo que a faculdade funcione de forma adequada?
- 4- A Secretaria atende bem às solicitações dos professores?
- 5- O horário de atendimento do setor atende bem às suas necessidades?
- 6- A Instituição possui uma biblioteca com acervo atualizado?
- 7- A Biblioteca dispõe de jornais e revistas para consulta?
- 8- A Biblioteca disponibiliza os títulos indicados na bibliografia básica?
- 9- A Biblioteca dispõe de periódicos científicos e acadêmicos?
- 10- Possui recursos de pesquisa (computadores)?
- 11- O Setor Financeiro atende bem às solicitações dos professores?
- 12- O horário de atendimento do setor atende bem às suas necessidades?
- 13- Os (as) funcionários (as) da cantina realizam um bom atendimento aos professores?
- 14- O horário de atendimento do setor atende bem às suas solicitações?
- 15- Os (as) funcionários (as) da copiadora atendem bem às solicitações dos professores?
- 16- O horário de atendimento do setor atende bem às suas necessidades?



EIXO 5: INFRAESTRUTURA FÍSICA

DIMENSÃO 7: INFRAESTRUTURA FÍSICA

- 1-O espaço da biblioteca é suficiente para atender os professores?
- 2- O espaço da cantina é suficiente para atender os professores?
- 3- Quanto à estrutura física, a copiadora atende bem as necessidades dos professores?
- 4- A Instituição planeja ações para manutenção e expansão da infraestrutura?
- 5- A Instituição cresce de forma planejada e contribui para o desenvolvimento regional?
- 6- A Fucamp possui acessibilidade para portadores de necessidades especiais?
- 7-As condições de ventilação e infraestrutura da sala de aula foram adequadas?
- 8-Os recursos audiovisuais (projektor, multimídia, tela, etc.) são suficientes?
- 9-As condições de iluminação das salas de aula atendem às necessidades?
- 10-Os laboratórios de informática estão disponíveis ao uso dos professores?
- 11-As condições de funcionamento dos laboratórios atendem às necessidades do curso?
- 12-A preparação dos laboratórios para as aulas práticas ocorre com eficiência?
- 13-Como você avalia a Área Experimental da FUCAMP?
- 14- Como você avalia o Núcleo de Práticas Jurídicas da Fucamp?
- 15- Como você avalia o Escritório de Assistência Jurídica gratuita da FUCAMP?



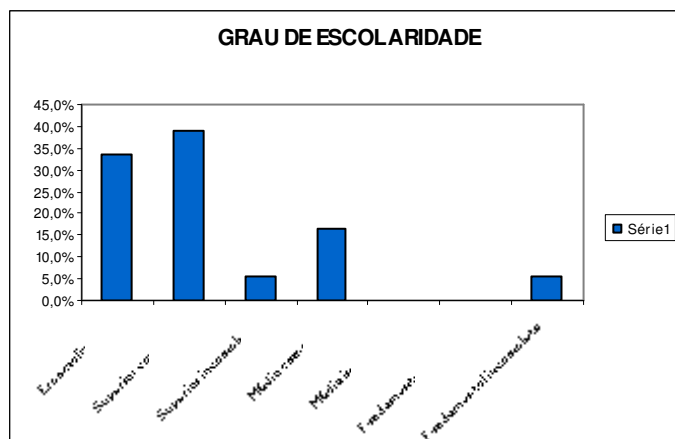
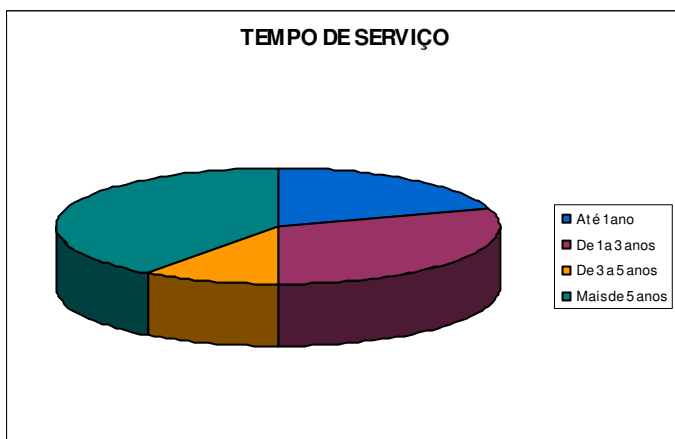
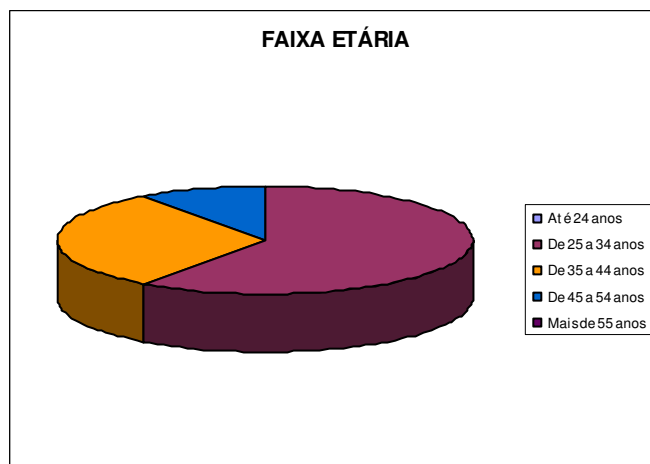
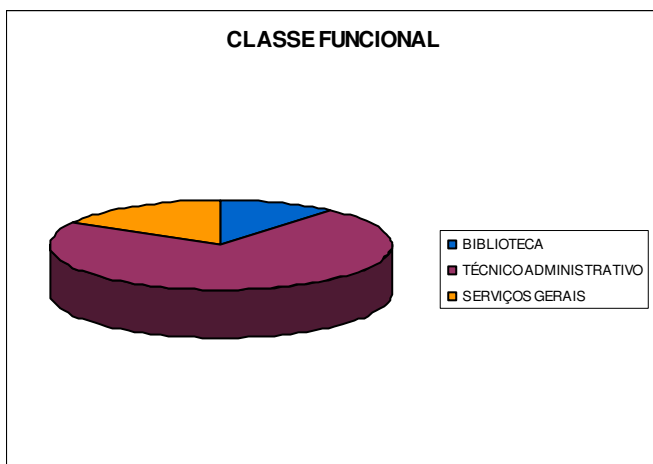
RESULTADOS

AVALIAÇÃO INSTITUCIONAL DO TÉCNICO ADMINISTRATIVO

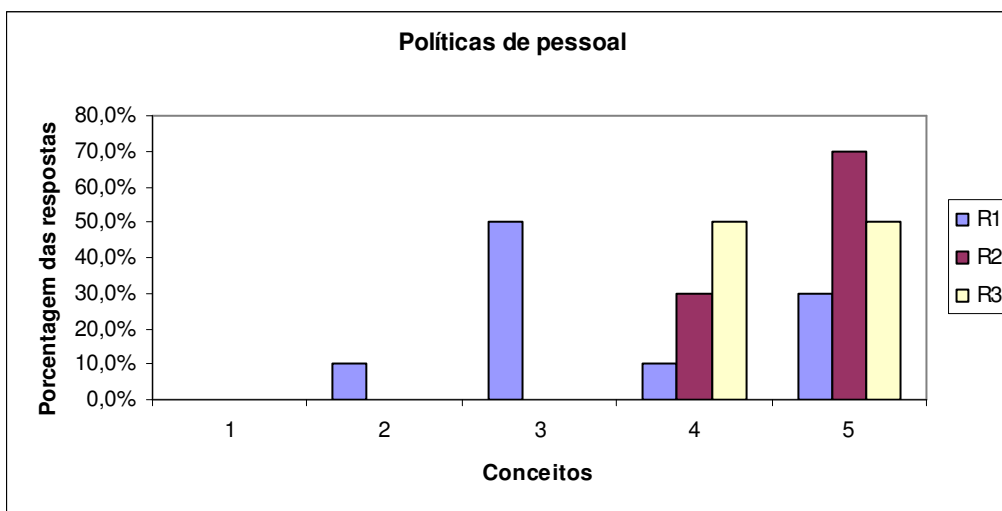
2016/01

EIXO 4: POLÍTICAS DE GESTÃO

DIMENSÃO 5: POLÍTICAS DE PESSOAL



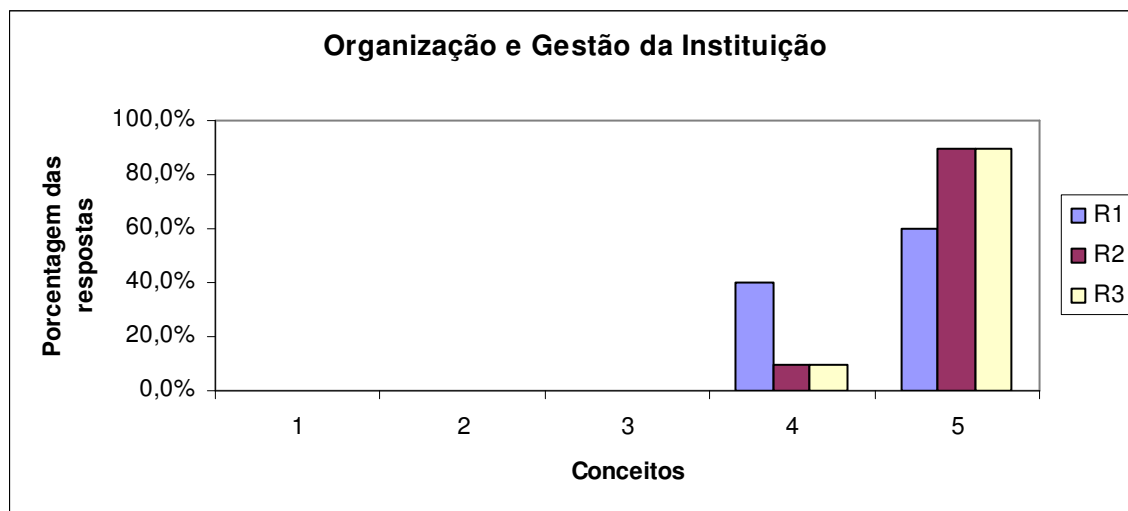
- 1- A IES promove cursos de atualização para os funcionários?
- 2- Há compatibilidade do horário de trabalho com as atribuições desempenhadas?
3. Existe integração e/ou articulação entre serviços da Faculdade desenvolvidos pelos diversos departamentos?



EIXO 4: POLÍTICAS DE GESTÃO

DIMENSÃO 6: ORGANIZAÇÃO E GESTÃO DA INSTITUIÇÃO

- 1- A IES promove cursos de atualização para os funcionários?
- 2- Há compatibilidade do horário de trabalho com as atribuições desempenhadas?
- 3- Existe integração e/ou articulação entre serviços da Faculdade desenvolvidos pelos diversos departamentos?
- 4- Os problemas administrativos são resolvidos com agilidade?
- 5- A IES planeja ações para manutenção e expansão da infraestrutura?
- 6- A IES cresce de forma planejada e contribui para o desenvolvimento regional?



ANÁLISE DOS RESULTADOS

DISCENTES

ASPECTOS AVALIADOS

Direção, coordenadores, professores, secretaria, setor financeiro, cantina, salas de aulas, biblioteca, laboratórios de informática, laboratórios de aulas práticas, área experimental, núcleo de práticas jurídicas, escritório de assistência Jurídica, mecanismos de apoio, autoavaliação, responsabilidade social, comunicação da Instituição.

RESULTADOS ALCANÇADOS

POTENCIALIDADES

- A maioria dos alunos acredita que a Fucamp forma profissionais preparados para o mercado de trabalho;
- a Instituição promove projetos e ações de responsabilidade social;
- A Fucamp oferece oportunidade para os estudantes participarem de projetos que estimulam a investigação. Possui os programas de Iniciação Científica (FAPEMIG) e de Iniciação a Docência (CAPES);
- os eventos promovidos pela IES são bem divulgados e o meio de comunicação mais utilizado pelos alunos para obtenção de informações sobre os acontecimentos na IES é o site;
- A Instituição oferece atendimento do Setor Psicopedagógico aos estudantes e programas de nivelamento;
- A direção foi bem avaliada. Segundo a maioria dos alunos, apresenta abertura para o diálogo, busca soluções para os problemas, promove o crescimento da IES e preocupa-se com a qualidade dos cursos;
- o setor financeiro, secretaria, copiadora, cantina, setor psicopedagógico e biblioteca foram bem

avaliados;

- a avaliação mostra que o anfiteatro está adequado para uso;
- quanto à estrutura física da IES, a maioria das respostas foi nota máxima.
- os coordenadores foram bem avaliados quanto ao tempo de dedicação, desempenho, e solução de problemas;
- no geral o corpo docente foi bem avaliado;

FRAGILIDADES

- Faltam materiais para aulas práticas nos laboratórios;
- falta de manutenção das lupas e microscópios;
- pouca ventilação no bloco mais antigo da IES;
- uma cantina é insuficiente para atender todos os alunos;
- poucos microfones no anfiteatro;
- poucos computadores na biblioteca;
- pouca iluminação no campus;
- o setor financeiro é pequeno para atender todos os alunos.

DOCENTES

ASPECTOS AVALIADOS

Direção, coordenadores, professores, secretaria, setor financeiro, cantina, salas de aulas, biblioteca, laboratórios de informática, laboratórios que atendem os cursos de Ciências Biológicas e Engenharia Agrônômica, área experimental, núcleo de práticas jurídicas, escritório de assistência Jurídica, mecanismos de apoio, autoavaliação, responsabilidade social, comunicação da Instituição.

POTENCIALIDADES

- os professores demonstram satisfeitos com os Coordenadores de Curso, com a gestão e com os setores administrativos;
- O corpo docente considera que o diretor os atende bem e tenta resolver os problemas apontados;
- a maioria dos professores possui no mínimo: mestrado, três publicações e já trabalha no Ensino Superior há mais de cinco anos;
- Os professores consideram o horário de atendimento, e o espaço físico da cantina, biblioteca, secretaria, financeiro e salas de aula, satisfatórios;
- os laboratórios, a área experimental, o escritório de assistência jurídica e o núcleo de práticas jurídicas tiveram a maioria das respostas com conceitos 4 e 5;
- O meio de comunicação que mais utilizam para se informarem sobre os eventos da Fucamp é o site da IES;
- os professores acham que o tempo de dedicação dos coordenadores é suficiente e que desempenham bem a sua função.

FRAGILIDADES

- Os professores acham importante que a IES ofereça mais cursos de atualização;
- no anfiteatro não tem microfone auricular e a quantidade de microfones sem fio é insuficiente para determinados eventos;
- no setor de cópias não tem impressão colorida nem acesso a internet;
- não há um data show para casa sala;
- pouco investimento nos laboratórios, falta de matérias e reagentes para aulas práticas.

TÉCNICO ADMINISTRATIVO

ASPECTOS AVALIADOS

-Gestão do trabalho, Condições de infraestrutura, condições de serviço, Interesse e participação, Aspectos gerais sobre a Fucamp, clima organizacional.

POTENCIALIDADES

- A maioria dos funcionários tem mais de cinco anos de vínculo com a IES e possui curso superior completo;
- os funcionários mostram-se satisfeitos quanto às condições de infra-estrutura e condições para desenvolvimento das atividades,

FRAGILIDADES

- Os funcionários do Técnico Administrativo acham constrangedor a cozinha e os banheiros ficarem juntos com a sala dos professores;
- com o crescimento constante da Fucamp, há necessidade de contratar mais funcionários para limpeza.

AÇÕES ACADÊMICAS E ADMINISTRATIVAS EM FUNÇÃO DOS RESULTADOS 2016/01

- Reforma da sala dos professores;
- contratação de mais funcionários para a limpeza da IES;
- construção do setor financeiro mais amplo;
- manutenção das lupas e microscópios;
- compra de materiais para aulas práticas;
- compra de mais microfones para o anfiteatro;
- compra de mais data show;
- melhoria no setor de cópias.

4. CONSIDERAÇÕES FINAIS

A avaliação Institucional da FUCAMP demonstra o cumprimento da legislação vigente proposta pelo CONAES, que tem como finalidade construir uma cultura de avaliação que possibilite uma permanente atitude de tomada de consciência sobre sua missão e finalidade Acadêmica e Social. Assim viabiliza procedimentos democráticos, tais como a divulgação dos dados e de suas ações e a sustentabilidade dos princípios de cidadania. Esta é resultado do planejamento da Comissão Própria de Avaliação que buscou identificar as fragilidades e potencialidades da Instituição em geral.

Os integrantes da Comissão Própria de Avaliação participam das reuniões e da divulgação dos resultados, visando levar para a comunidade acadêmica os resultados da auto avaliação. O relatório final é apresentado aos gestores para a formulação das ações acadêmicas, o qual ficará disponibilizado no site da

Instituição para conhecimento de todos. O aprimoramento dos trabalhos da CPA depende da participação de todos, bem como maior interesse de todos os segmentos envolvidos nesta IES.

A Comissão Própria de Avaliação da Fundação Carmelitana Mário Palmério busca atender às dez dimensões determinadas pela Lei SINAES nº 10.861, de 14 de abril de 2004.



A Coordenação